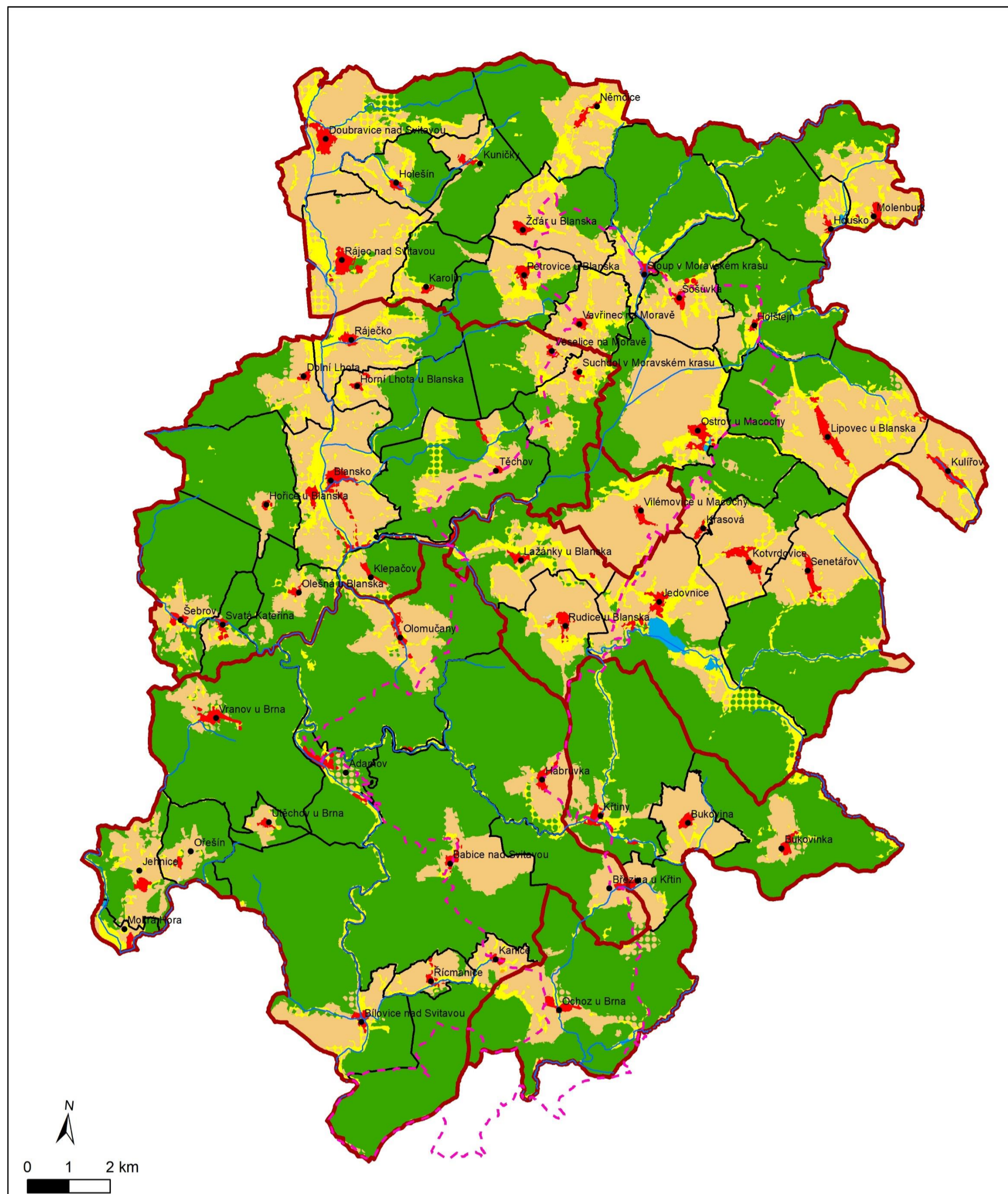


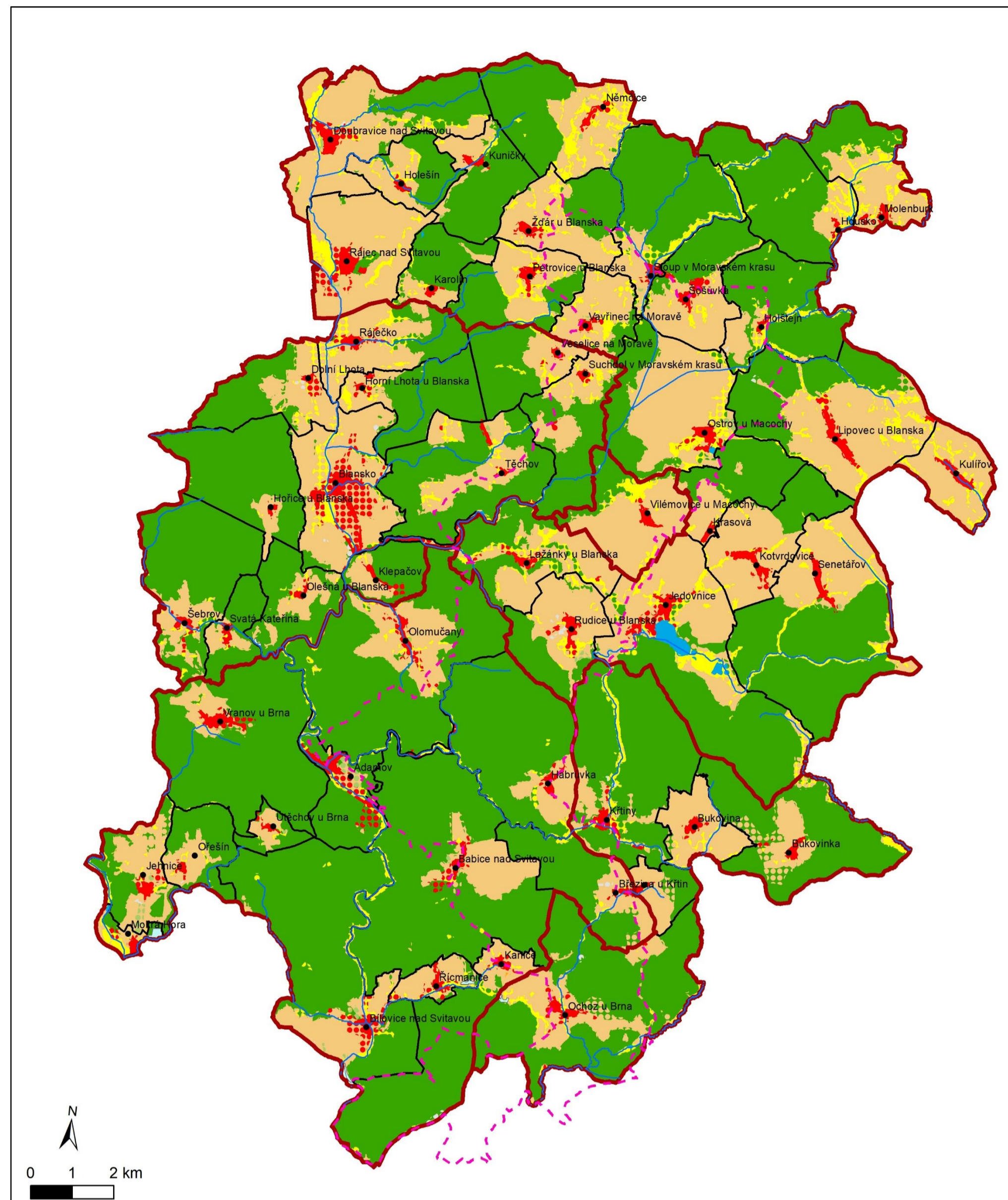
Změny využití krajiny v CHKO Moravský kras podle panství

Změny využití krajiny mezi obdobími 1840 a 1880



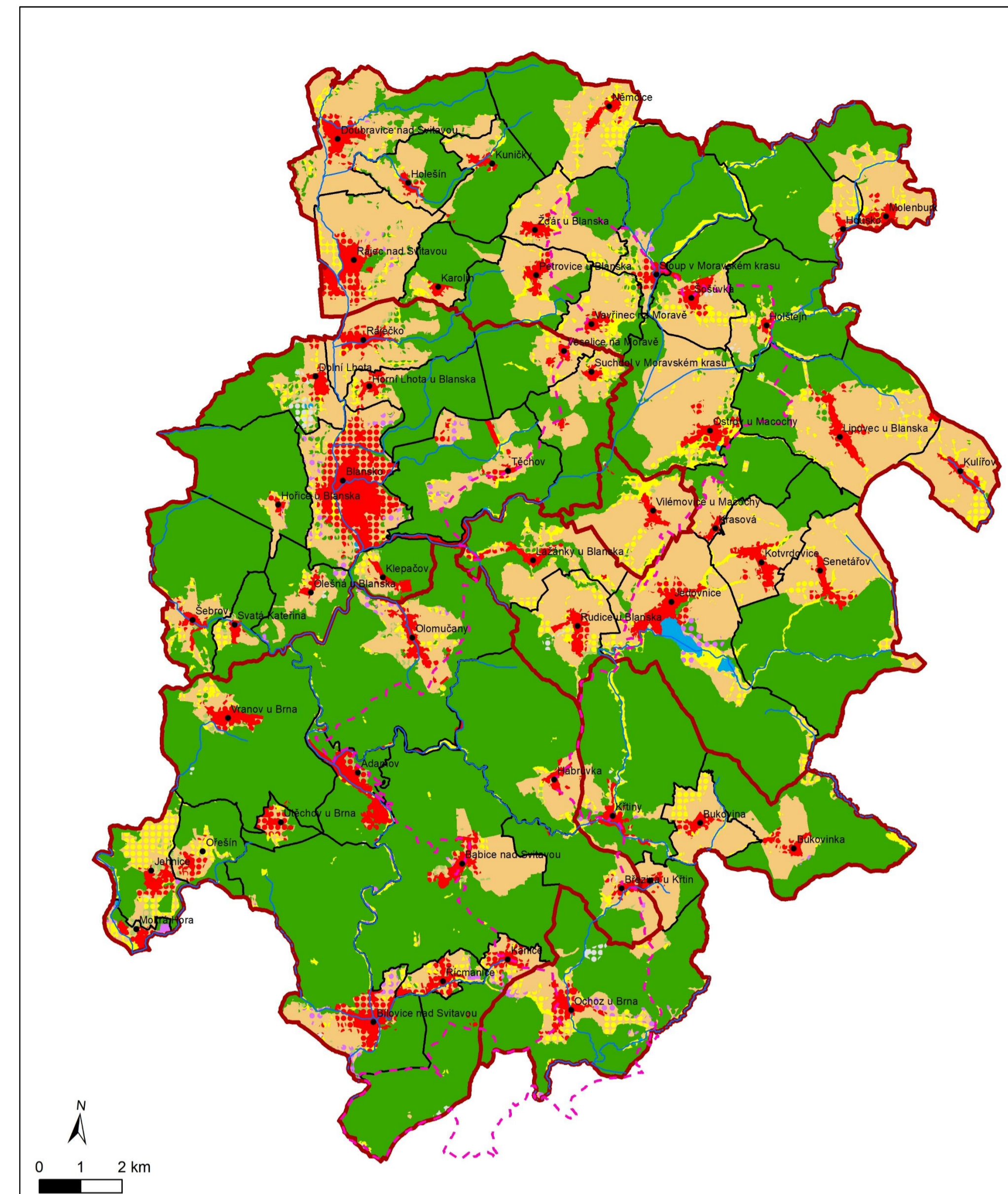
Panství	Kód 1840	Kategorie využití krajiny 1840	Kód 1880	Kategorie využití krajiny 1880	Typ změny	Rozloha ploch v ha	Podíl ploch v %
Blansko	2	trvalý travní porost	1	orná půda	21	362,38	5,72
Blansko	5	les	1	orná půda	51	146,98	2,32
Blansko	1	orná půda	2	trvalý travní porost	12	79,33	1,25
Blansko	1	orná půda	5	les	15	93,24	1,47
Blansko	2	trvalý travní porost	5	les	25	186,69	2,95
Křtiny	2	trvalý travní porost	1	orná půda	21	50,95	1,32
Křtiny	5	les	51	124,21	3,21		
Křtiny	2	trvalý travní porost	5	les	25	40,48	1,05
Pozořice	2	trvalý travní porost	1	orná půda	21	178,78	1,74
Pozořice	5	les	51	217,75	2,12		
Pozořice	5	les	52	123,40	1,20		
Pozořice	2	trvalý travní porost	5	les	25	122,12	1,18
Rájecké Jestřebí	2	trvalý travní porost	1	orná půda	21	949,77	6,33
Rájecké Jestřebí	5	les	51	203,55	1,36		
Rájecké Jestřebí	1	orná půda	12	263,81	1,76		
Rájecké Jestřebí	2	trvalý travní porost	5	les	25	325,59	2,17

Změny využití krajiny mezi obdobími 1880 a 1950



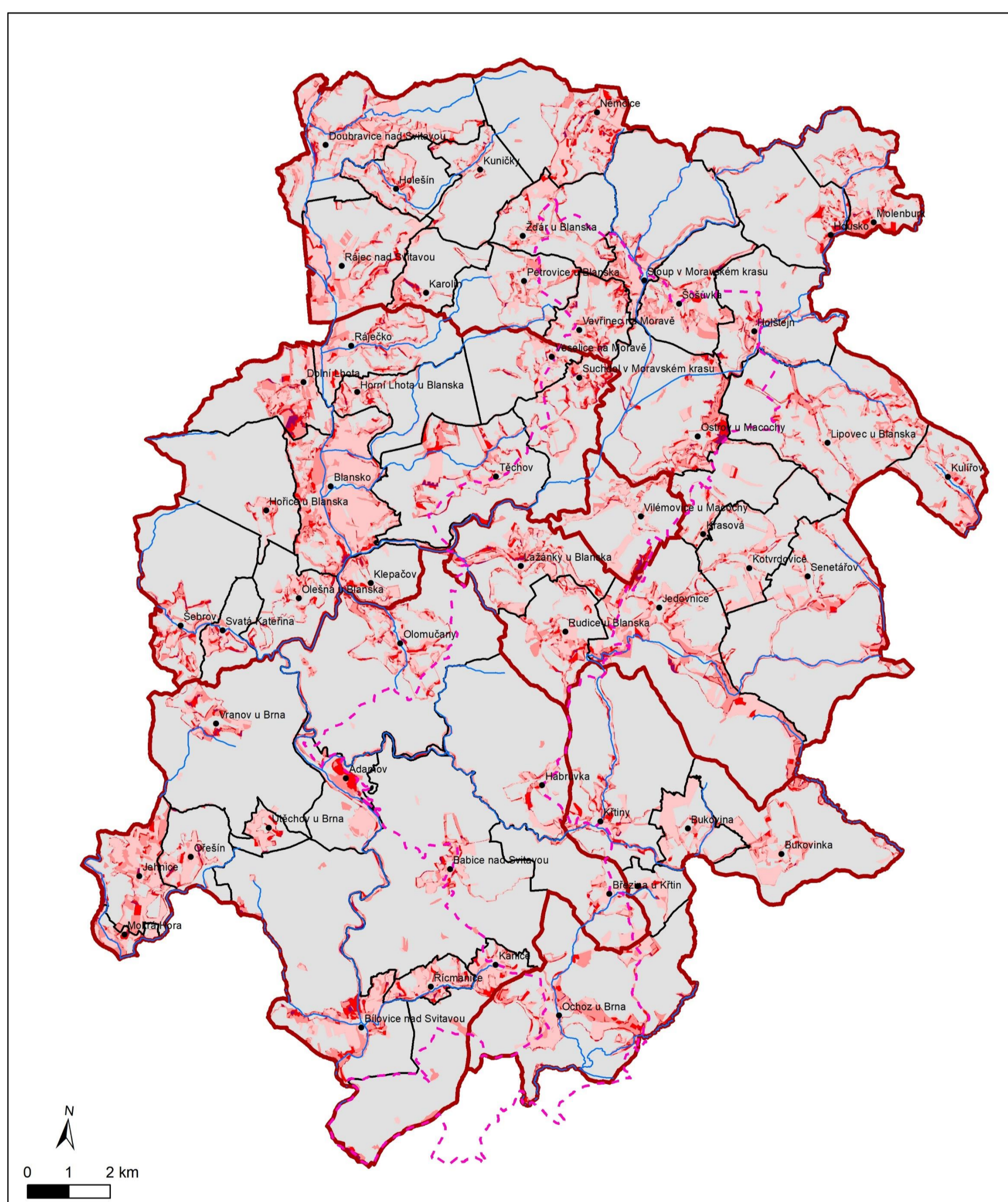
Panství	Kód 1880	Kategorie využití krajiny 1880	Kód 1950	Kategorie využití krajiny 1950	Typ změny	Rozloha ploch v ha	Podíl ploch v ha
Blansko	2	trvalý travní porost	1	orná půda	21	203,15	3,20
Blansko	5	les	1	orná půda	51	80,52	1,27
Blansko	1	orná půda	5	les	15	133,50	2,10
Blansko	1	orná půda	7	zastavěná plocha	17	179,97	2,84
Blansko	2	trvalý travní porost	1	orná půda	21	87,88	1,37
Křtiny	5	les	1	orná půda	51	184,83	4,78
Křtiny	1	orná půda	5	les	15	46,01	0,73
Křtiny	2	trvalý travní porost	1	orná půda	21	114,16	1,81
Pozořice	5	les	1	orná půda	51	128,06	1,98
Pozořice	1	orná půda	5	les	15	110,97	1,75
Pozořice	2	trvalý travní porost	5	les	25	131,54	2,08
Pozořice	1	orná půda	7	zastavěná plocha	17	151,05	2,41
Rájecké Jestřebí	2	trvalý travní porost	1	orná půda	21	609,78	4,07
Rájecké Jestřebí	1	orná půda	2	trvalý travní porost	12	289,38	1,93
Rájecké Jestřebí	1	orná půda	5	les	15	203,80	1,36
Rájecké Jestřebí	2	trvalý travní porost	5	les	25	249,23	1,66
Rájecké Jestřebí	1	orná půda	7	zastavěná plocha	17	175,47	1,17

Změny využití krajiny mezi obdobími 1950 a 2006



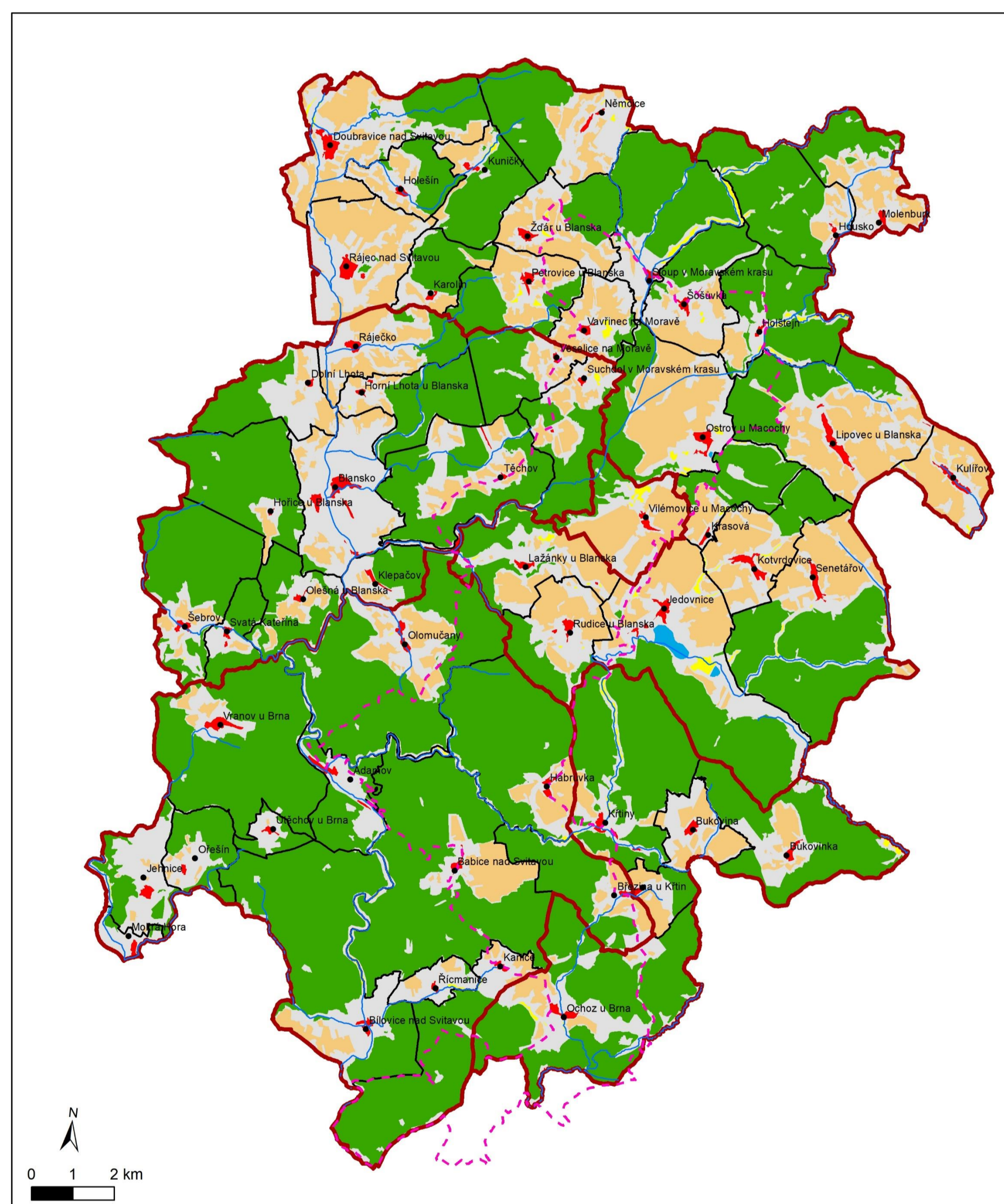
Panství	Kód 1950	Kategorie využití krajiny 1950	Kód 2006	Kategorie využití krajiny 2006	Typ	Rozloha v ha	Procento
Blansko	1	orná půda	2	trvalý travní porost	12	192,03	3,03
Blansko	1	orná půda	5	les	15	137,44	2,14
Blansko	1	orná půda	7	zastavěná plocha	17	347,35	5,48
Blansko	1	orná půda	8	rekreační plocha	18	87,34	1,38
Blansko	1	orná půda	2	trvalý travní porost	12	204,20	3,28
Křtiny	1	orná půda	5	les	15	75,91	1,19
Křtiny	1	orná půda	7	zastavěná plocha	17	81,02	1,27
Křtiny	1	orná půda	8	rekreační plocha	18	49,68	0,78
Křtiny	1	orná půda	5	les	15	117,43	1,84
Pozořice	1	orná půda	7	zastavěná plocha	17	291,14	4,58
Pozořice	2	trvalý travní porost	1	orná půda	21	385,65	5,99
Pozořice	1	orná půda	2	trvalý travní porost	12	652,01	10,17
Rájecké Jestřebí	1	orná půda	5	les	15	322,08	5,01
Rájecké Jestřebí	1	orná půda	7	zastavěná plocha	17	395,75	6,09

Počet změn využití krajiny

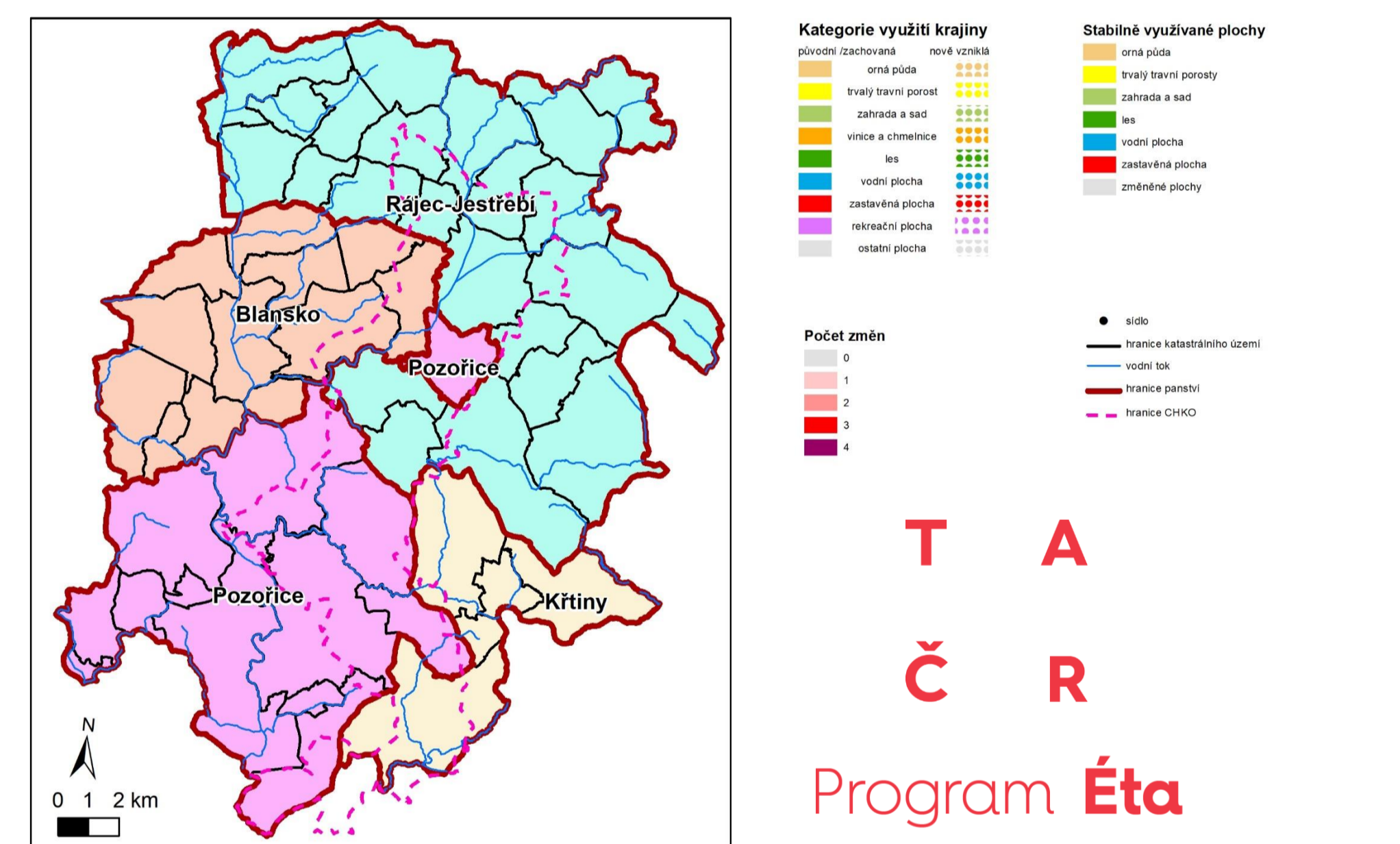


Panství	Rozloha v km2	Rozloha v ha	Počet změn	Rozloha ploch	Podíl ploch v %
Blansko	63,39	6338,75	0	4349,25	68,61
Blansko	63,39	6338,75	1	1057,48	16,68
Blansko	63,39	6338,75	2	640,2	10,10
Blansko	63,39	6338,75	3	239,44	3,78
Blansko	63,39	6338,75	4	52,37	0,83
Křtiny	38,67	3867,37	0	2986,68	77,23
Křtiny	38,67	3867,37	1	433,29	11,20
Křtiny	38,67	3867,37	2	319,65	8,27
Křtiny	38,67	3867,37	3	112,58	2,91
Křtiny	38,67	3867,37	4	15,17	0,39
Pozořice	102,64	10263,81	0	8176,51	79,81
Pozořice	102,64	10263,81	1	1046,44	10,20
Pozořice	102,64	10263,81	2	727,01	7,08
Pozořice	102,64	10263,81	3	259,12	2,52
Pozořice	102,64	10263,81	4	59,73	0,58
Rájecké Jestřebí	149,98	14998,34	0	10713,86	71,42
Rájecké Jestřebí	149,98	14998,34	1	2084	13,89
Rájecké Jestřebí	149,98	14998,34	2	1576,3	10,51
Rájecké Jestřebí	149,98	14998,34	3	528,35	3,52
Rájecké Jestřebí	149,98	14998,34	4	97,82	0,65

Stabilně využívané plochy



Panství	Rozloha v km2	Rozloha v hektarech	Kód	Kategorie využití krajiny	Rozloha plocha v ha	Podíl ploch v %
Blansko	63,39	6338,75	0	změněná plocha	1989,50	31,39
Blansko	63,39	6338,75	1	orná půda	783,27	12,36
Blansko	63,39	6338,75	2	trvalý travní porost	3,75	0,06
Blansko	63,39	6338,75	5	les	3483,42	54,95
Blansko	63,39	6338,75	7	zastavěná plocha	78,81	1,24
Křtiny	38,67	3867,37	0	změněná plocha	880,69	22,77
Křtiny	38,67	3867,37	1	orná půda	380,79	9,85
Křtiny	38,67	3867,37	2	trvalý travní porost	39,58	0,76
Křtiny	38,67	3867,37	5	les	2536,25	65,58
Křtiny	38,67	3867,37	7	zastavěná plocha	40,06	1,04
Pozořice	102,64	10263,81	0	změněná plocha	2092,30	20,39
Pozořice	102,64	10263,81	1	orná půda	919,26	8,96
Pozořice	102,64	10263,81	2	trvalý travní porost	29,62	0,29
Pozořice	102,64	10263,81	5	les	7127,78	69,45
Pozořice	102,64	10263,81	6	vodní plocha	0,58	0,01
Pozořice	102,64	10263,81	7	zastavěná plocha	94,26	0,92
Rájecké Jestřebí	149,98	14998,34	0	změněná plocha	4286,47	28,58
Rájecké Jestřebí	149,98	14998,34	1	orná půda	3988,49	26,59
Rájecké Jestřebí	149,98	14998,34	2	trvalý travní porost	134,12	0,89
Rájecké Jestřebí	149,98	14998,34	5	les	6337,97	42,26
Rájecké Jestřebí	149,98	14998,34	6	vodní plocha	38,81	0,26
Rájecké Jestřebí	149,98	14998,34	7	zastavěná plocha	212,48	1,42



Historie uhlířství v Moravském krasu sahá hluboko do minulosti a je úzce spojena s historií železářství. Již z Halštatského období existují nálezy dokazující výrobu železa na lokalitě a slovanská kolonizace ve středověku mohla souviset s hledáním železných rud v okolí. První písemné zprávy o existenci hamrů pochází z 15. století a na začátku 16. století se zmiňuje i dřevěné uhlí, které se již tehdy pravděpodobně vyrábělo klasickým milířováním. Další rozvoj železářství a uhlířství začal v 17. století. Postavily se první dřevouhelné vysoké pece a byl založen Adamov, jedna z mála obcí v České republice, jejíž existence přímo souvisí se železářstvím. V 18. století byly postaveny další dřevouhelné pece v údolí Křtinyho potoka a vyrostla tam osada dělníků, dnešní Josefov. V 18. a 19. století spotřebovaly Adamovské železářny každý rok velké množství (asi 4000 sáhu) dřeva na dřevěné uhlí, které bylo páleno desítkami uhlířů v okolních lesních revírech, např. u Olomučan, Vranova nebo Habrůvek. Vysoká pec u Josefova byla v provozu do počátku sedmdesátých let 19. století, kdy železo vyráběno pomocí dřevěného uhlí přestalo být konkurenceschopným vůči ostatním metodám využívající minerálních paliv. Drasticky klesla výroba dřevěného uhlí a milířství již nebyla znovu obnovena.

Změny využití krajiny byly vytvořeny na základě starých topografických map z období kolem roku 1840, 1880, 1950, 1990 a 2006. V každém chráněném území byla vybrána území jednotlivých panství, která zasahují do CHKO, případně jejich dílčí části, tvořené vybranými katastrálními územími. V případě vymezení panství byly využity dostupné archívni podklady a mapy panství z období kolem roku 1840. Pro účely sledování změn využití krajiny v kontextu vývoje milířství přichází i úvaha zejména procesy mezi lesy a ostatními prvky krajiny, případně dynamika růstu zastavěných ploch s průmyslovými objekty. V mapě jsou v přehledných tabulkách prezentovány v jednotlivých panstvích jen ty procesy změn využití krajiny, které dosahují vyšší podíly než 1,0 % z celého území panství.

Některá panství v Moravském krasu se vyznačovala v historickém kontextu vysokými podíly stabilně využívaných ploch lesa - panství Pozořice (69,5 %), panství Křtiny (65,6 %). Z hlediska procesů změn využití krajiny mezi obdobími 1840 a 1880 patřily mezi významné trendy zalesňování trvalých travních porostů, jejichž intenzita byla nejvyšší v panství Blansko a Rájecké Jestřebí. V období mezi roky 1880 a 1950 se více objevují mezi procesy změny z orné půdy do lesů. Poslední srovnávací období 1950 a 2006 zachycuje trendy růstu zastavěných ploch a zatravňování na orné půdě.

Specializovaná mapa s odborným obsahem (Nmap) – výstup programu na podporu společenskovevědního a humanitního výzkumu ÉTA Technologické agentury ČR
 Název projektu: TL02000160 Úloha milířství z hlediska kulturního dědictví a ochrany krajiny
 Název mapy: Změny využití krajiny v zázemí CHKO Moravský kras podle panství
 Autorský kolektiv: Ing. Jakub Houška Ph.D., D.E.S.S.1, Mgr. Marek Havlíček, Ph.D.1, Mgr. Péter Szabó, Ph.D.2, Mgr. Silvie Suchánková2
 1Výzkumný ústav Silva Taroucy pro krajinu a okrasné zahradnictví, v. v. i., 2Botanický ústav Akademie věd ČR, v. v. i., 2020

Mapy využití krajiny byly vytvořeny na základě topografických map:
 Druhé rakouské vojenské mapování 1:28 800 (1836-1841), © 2nd Military Survey, Austrian State Archive/Military Archive, Vienna, © Laboratoř geoinformatiky Univerzita J.E. Purkyně, © Ministerstvo životního prostředí ČR
 Třetí rakouské vojenské mapování 1:25 000 (1876), © Mapová sbírka Univerzity Karlovy
 Vojenské topografické mapování Československa 1:25 000 (1953-1954), Mapový podklad © MO ČR
 Vojenské topografické mapování Československa 1:25 000 (1991), Mapový podklad © MO ČR
 Základní mapa České republiky 1:10 000 (2006), © Český úřad zeměměřický a katastrální