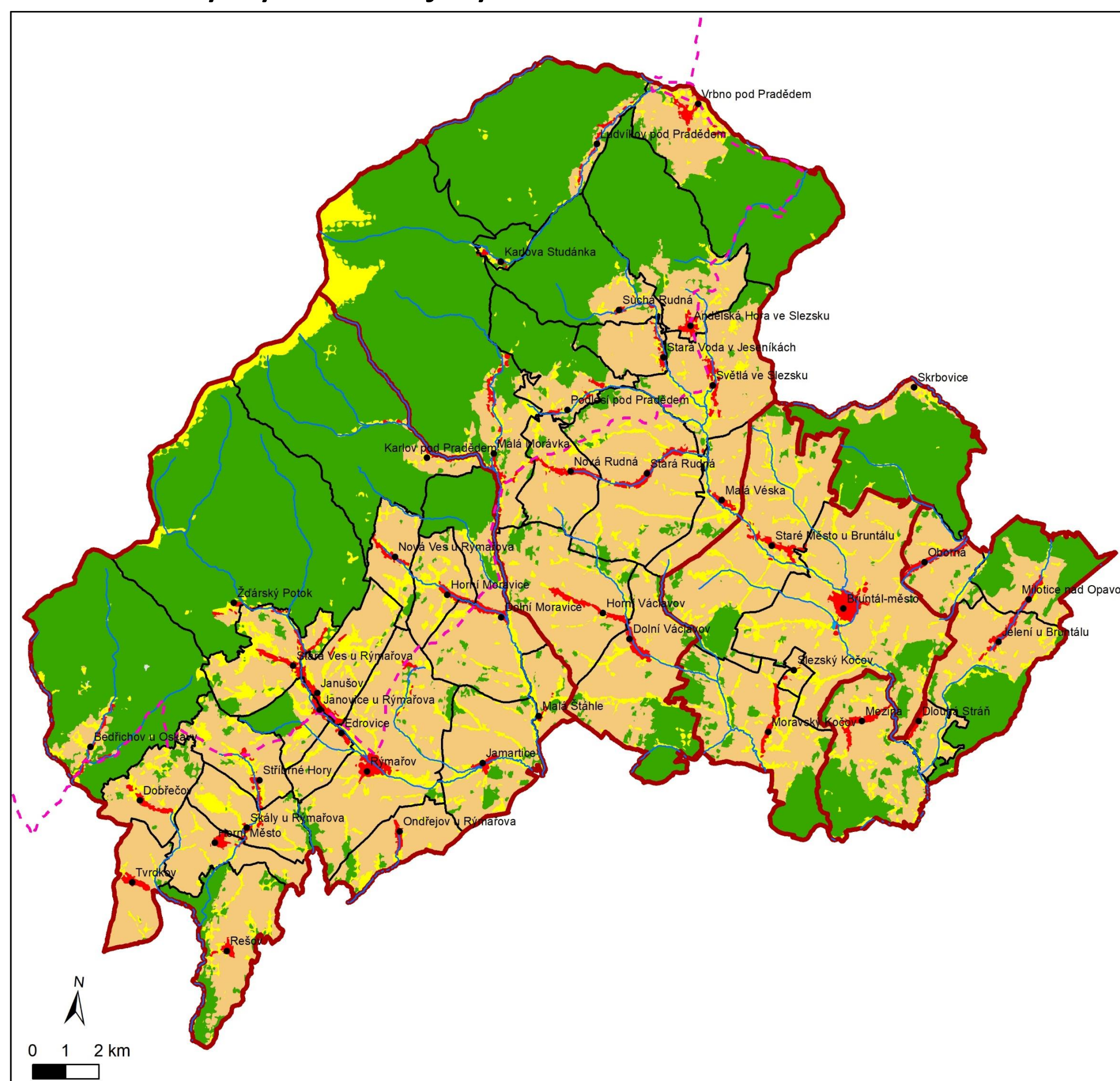


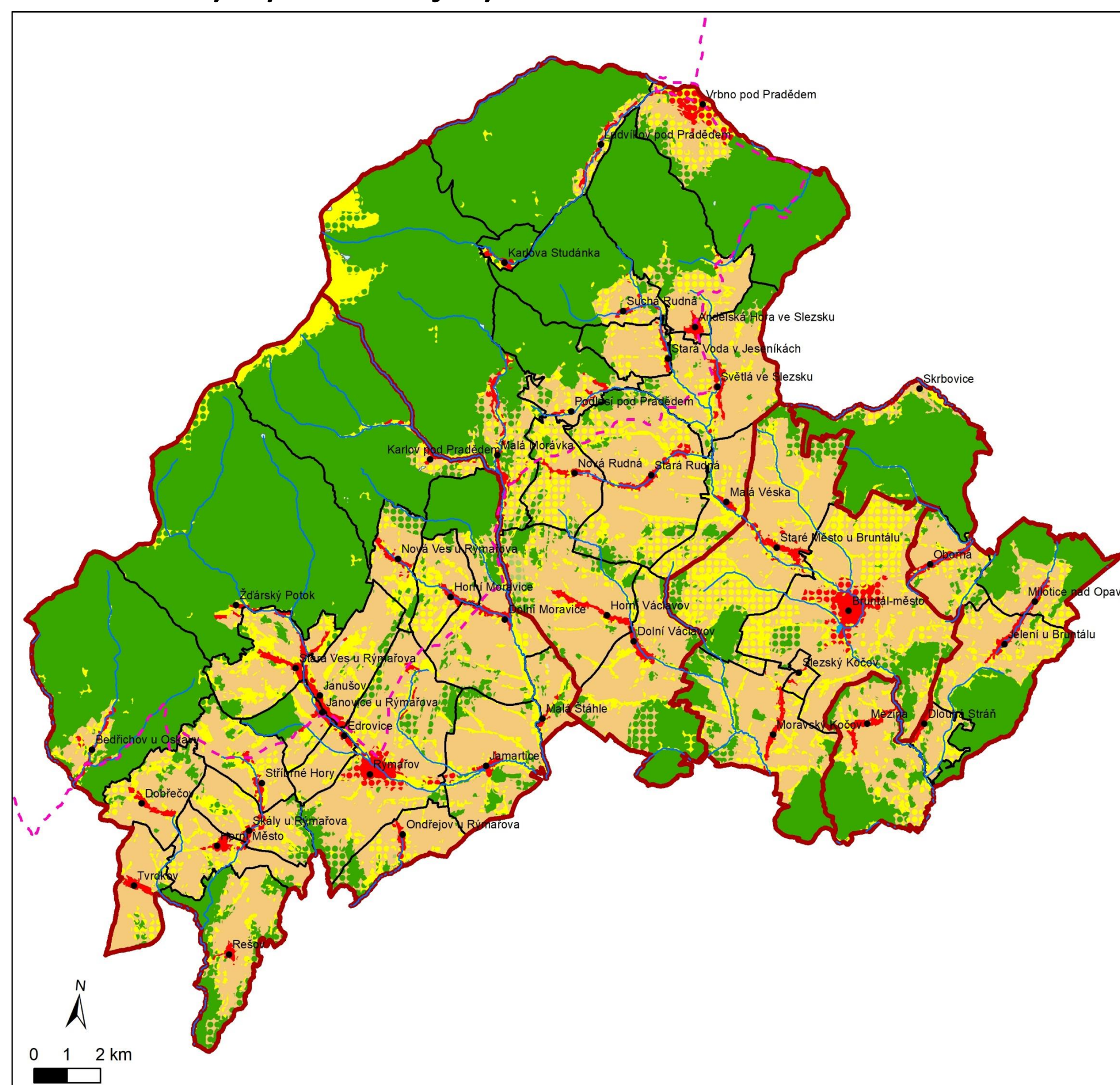
Změny využití krajiny v CHKO Jeseníky podle panství

Změny využití krajiny mezi obdobími 1840 a 1880



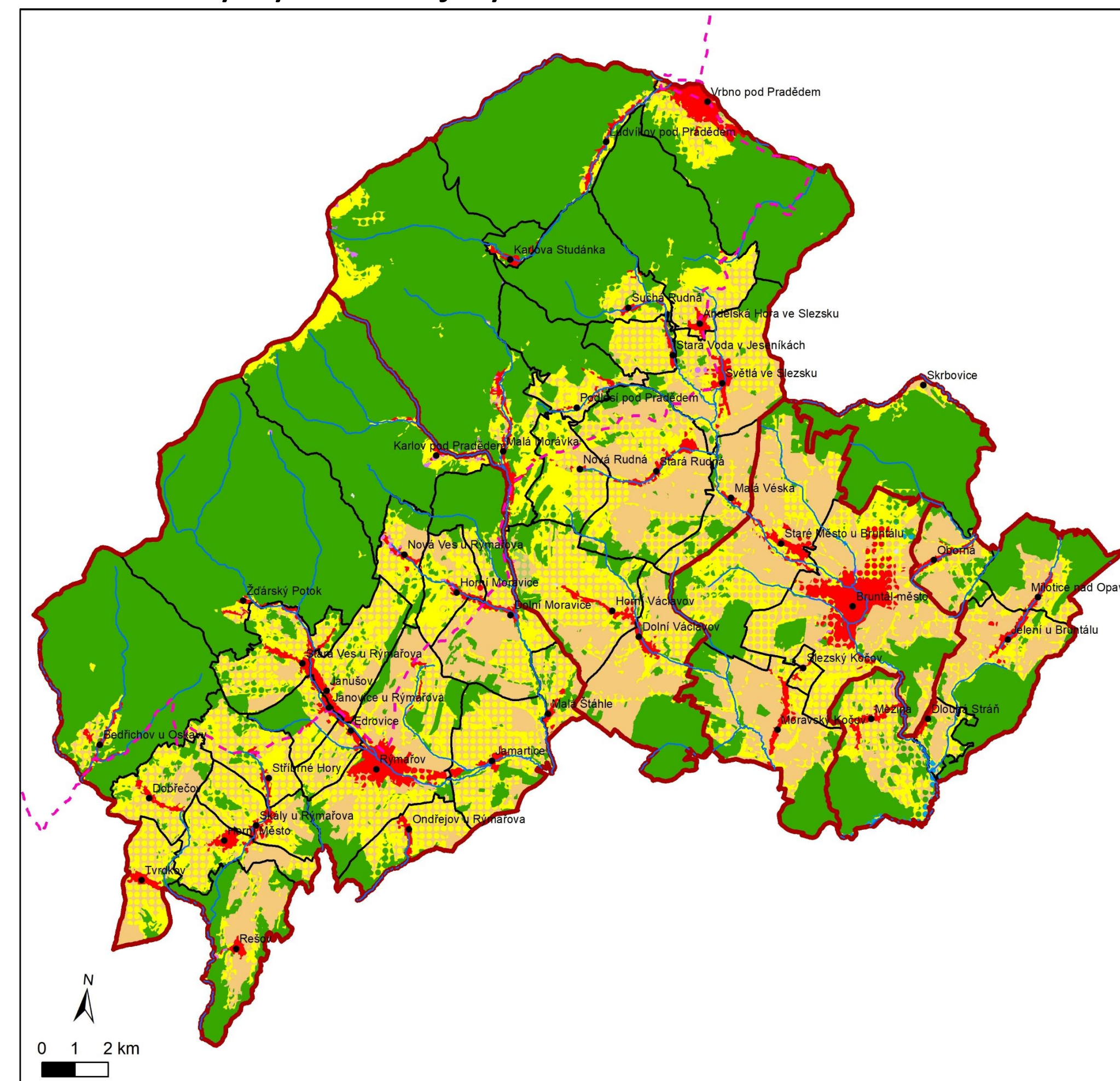
Panství	Kód 1840	Kategorie využití krajiny 1840	Kód 1880	Kategorie využití krajiny 1880	Typ změny	Rozloha ploch v ha	Podíl ploch v %
Bruntál	2	trvalý travní porost	1	orná půda	21	544,50	2,32
Bruntál	5	les	1	orná půda	21	329,39	1,40
Bruntál	1	orná půda	2	trvalý travní porost	12	482,12	2,06
Bruntál	1	orná půda	5	les	15	243,70	1,04
Bruntál-město	2	trvalý travní porost	1	orná půda	21	265,39	4,49
Bruntál-město	5	les	1	orná půda	51	150,94	2,55
Bruntál-město	1	orná půda	2	trvalý travní porost	12	236,21	3,99
Rýmařov	2	trvalý travní porost	1	orná půda	21	536,94	2,71
Rýmařov	5	les	1	orná půda	51	259,33	1,31
Rýmařov	1	orná půda	2	trvalý travní porost	12	343,21	1,73

Změny využití krajiny mezi obdobími 1880 a 1950



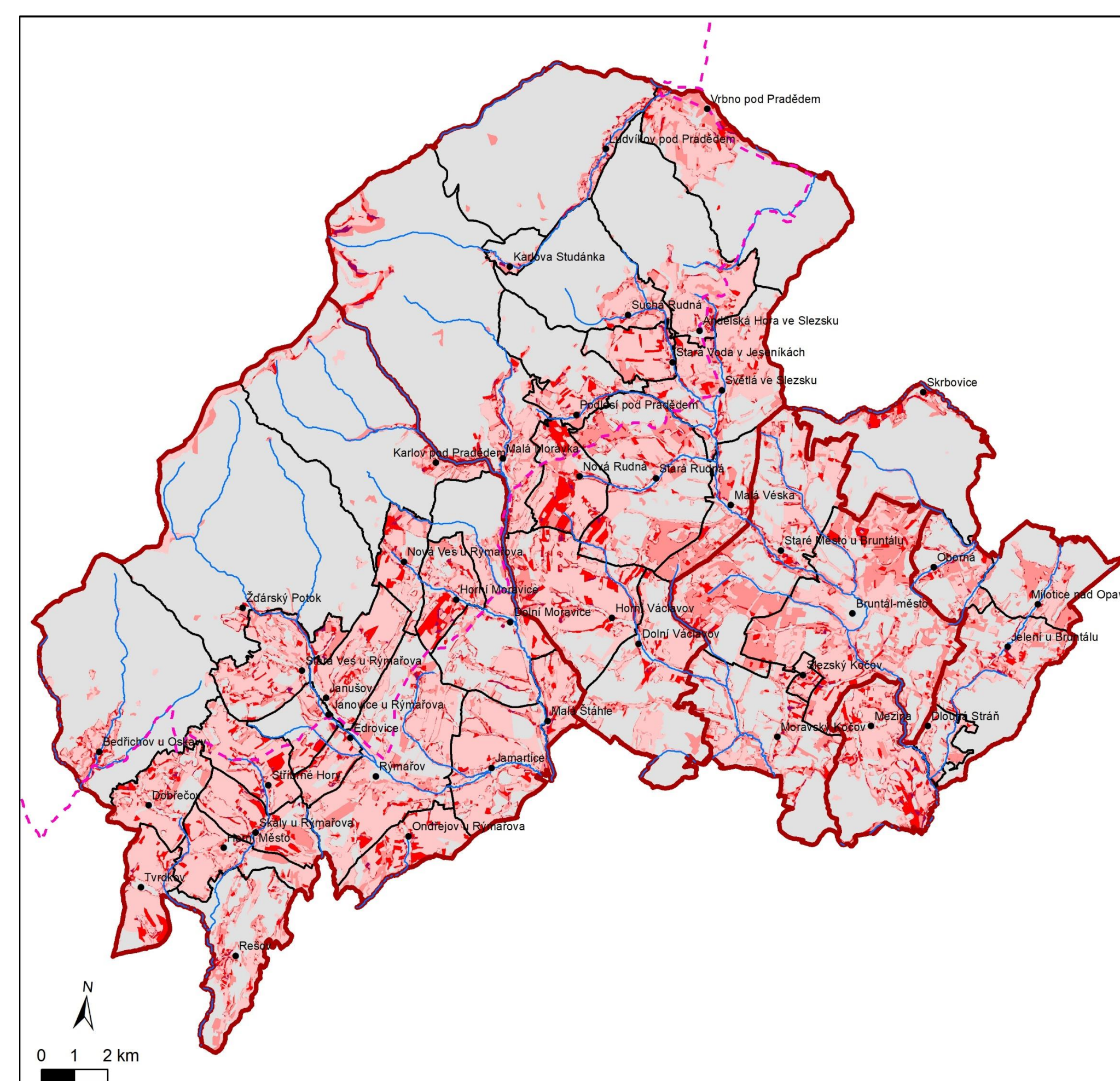
Panství	Kód 1880	Kategorie využití krajiny 1880	Kód 1950	Kategorie využití krajiny 1950	Typ změny	Rozloha ploch v ha	Podíl ploch v ha
Bruntál	2	trvalý travní porost	1	orná půda	21	301,44	10,12
Bruntál	1	orná půda	2	trvalý travní porost	12	2374,45	10,12
Bruntál	1	orná půda	5	les	15	1118,68	4,77
Bruntál	2	trvalý travní porost	5	les	25	381,05	1,62
Bruntál-město	2	trvalý travní porost	1	orná půda	21	174,53	2,90
Bruntál-město	1	orná půda	2	trvalý travní porost	12	1275,65	21,56
Bruntál-město	1	orná půda	5	les	15	458,50	7,75
Bruntál-město	2	trvalý travní porost	5	les	25	67,01	1,13
Bruntál-město	1	orná půda	7	zastavěná plocha	17	163,10	2,76
Rýmařov	2	trvalý travní porost	1	orná půda	21	269,45	1,36
Rýmařov	1	orná půda	2	trvalý travní porost	12	1468,30	7,41
Rýmařov	1	orná půda	5	les	15	887,46	4,48
Rýmařov	2	trvalý travní porost	5	les	25	463,94	2,34

Změny využití krajiny mezi obdobími 1950 a 2006



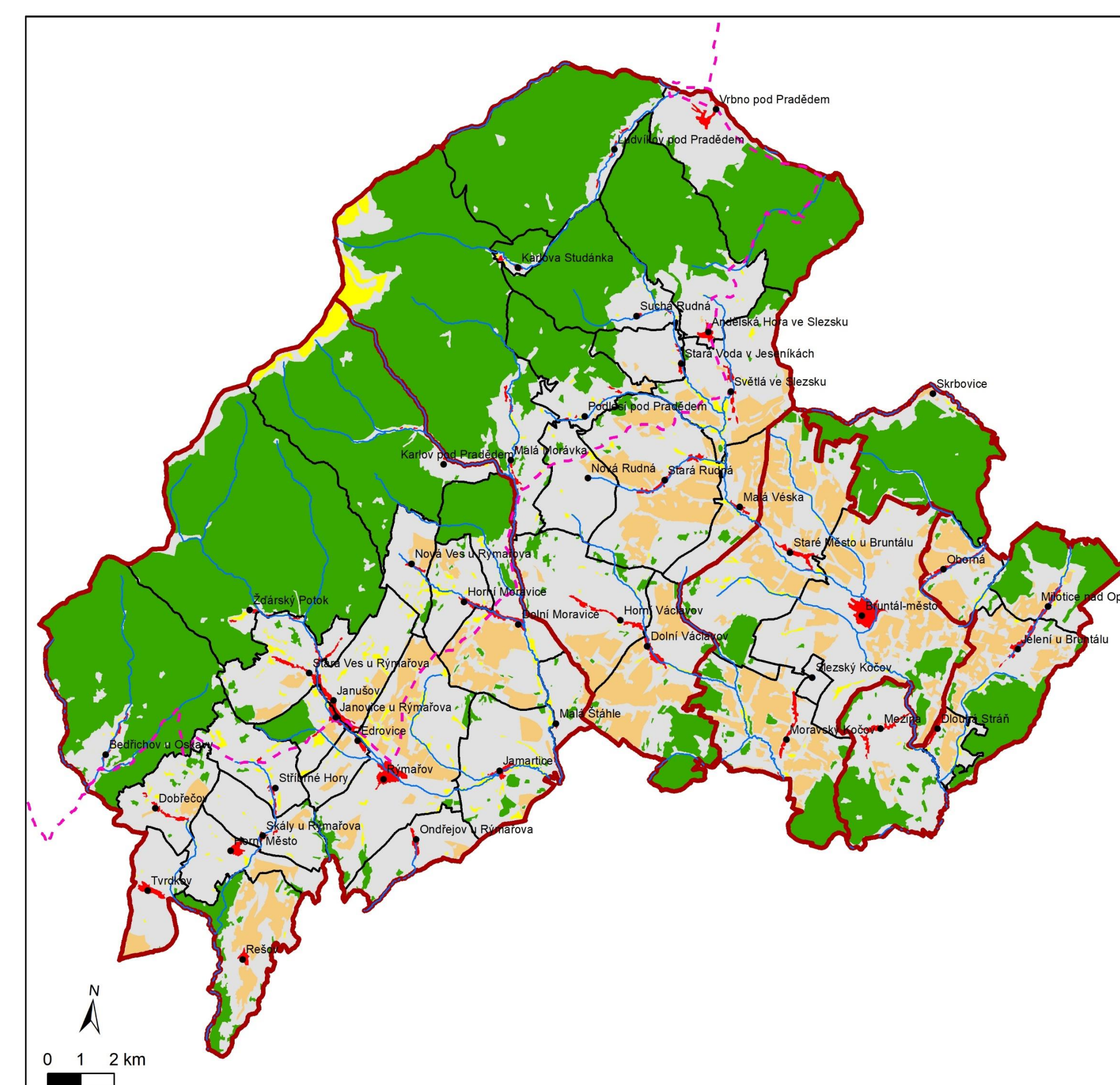
Panství	Kód 1950	Kategorie využití krajiny 1950	Kód 2006	Kategorie využití krajiny 2006	Typ	Rozloha v ha	Procento
Bruntál	2	trvalý travní porost	1	orná půda	21	864,46	3,68
Bruntál	1	orná půda	2	trvalý travní porost	12	2722,58	11,60
Bruntál	1	orná půda	5	les	15	242,69	1,03
Bruntál	2	trvalý travní porost	5	les	25	679,23	2,90
Bruntál-město	2	trvalý travní porost	1	orná půda	21	860,78	14,55
Bruntál-město	1	orná půda	2	trvalý travní porost	12	638,39	10,79
Bruntál-město	2	trvalý travní porost	5	les	25	186,62	3,15
Bruntál-město	1	orná půda	7	zastavěná plocha	17	126,62	2,14
Bruntál-město	2	trvalý travní porost	7	zastavěná plocha	27	1493,58	2,53
Rýmařov	2	trvalý travní porost	1	orná půda	21	241,86	1,22
Rýmařov	1	orná půda	2	trvalý travní porost	12	3962,73	20,00
Rýmařov	1	orná půda	5	les	15	250,31	1,26
Rýmařov	2	trvalý travní porost	5	les	25	680,04	3,43

Počet změn využití krajiny

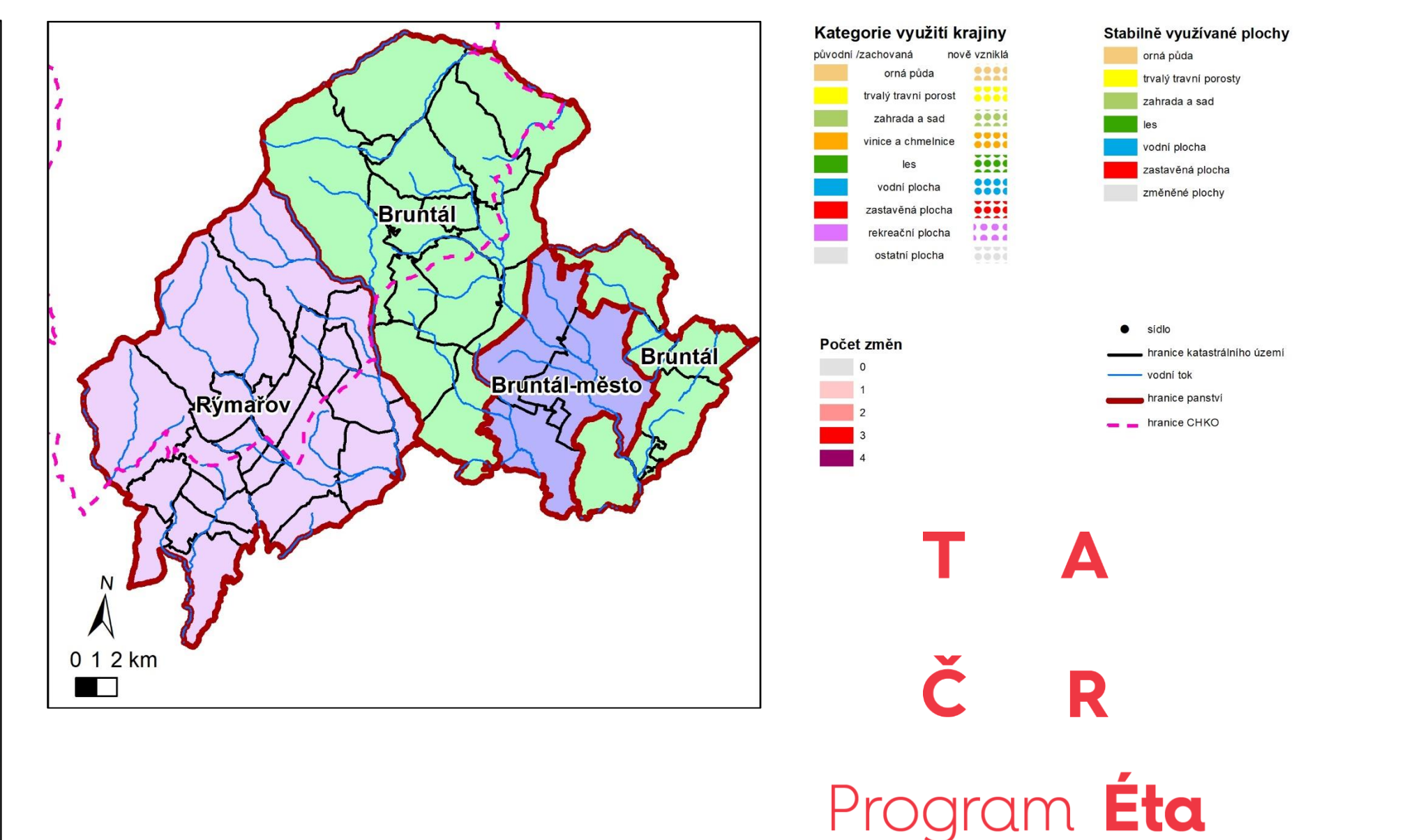


Panství	Rozloha v km ²	Rozloha v ha	Počet změn	Rozloha ploch	Podíl ploch v %
Bruntál	234,61	23460,75	0	14398,95	61,37
Bruntál	234,61	23460,75	1	5013,32	21,37
Bruntál	234,61	23460,75	2	2704,57	11,53
Bruntál	234,61	23460,75	3	1173,32	5,00
Bruntál	234,61	23460,75	4	170,59	0,73
Bruntál-město	59,16	5916,3	0	2349,72	39,72
Bruntál-město	59,16	5916,3	1	1734,52	29,32
Bruntál-město	59,16	5916,3	2	1432,36	24,21
Bruntál-město	59,16	5916,3	3	358,37	6,06
Bruntál-město	59,16	5916,3	4	41,34	0,70
Rýmařov	198,12	19812,18	0	10889,94	54,97
Rýmařov	198,12	19812,18	1	5908,15	29,82
Rýmařov	198,12	19812,18	2	1887,3	9,53
Rýmařov	198,12	19812,18	3	1006,58	5,08
Rýmařov	198,12	19812,18	4	130,22	0,61

Stabilně využívané plochy



Panství	Rozloha v km ²	Rozloha v hektarech	Kód	Kategorie využití krajiny	Rozloha plocha v ha	Podíl ploch v %
Bruntál	234,61	23460,75	0	změněná plocha	9061,80	38,63
Bruntál	234,61	23460,75	1	orná půda	2227,65	9,50
Bruntál	234,61	23460,75	2	trvalý travní porost	329,00	1,40
Bruntál	234,61	23460,75	5	les	11607,90	49,48
Bruntál	234,61	23460,75	7	zastavěná plocha	234,41	1,00
Bruntál-město	59,16	5916,3	0	změněná plocha	3566,59	60,28
Bruntál-město	59,16	5916,3	1	orná půda	1491,95	25,22
Bruntál-město	59,16	5916,3	2	trvalý travní porost	110,72	1,87
Bruntál-město	59,16	5916,3	5	les	654,33	11,06
Bruntál-město	59,16	5916,3	7	zastavěná plocha	92,72	1,57
Rýmařov	198,12	19812,18	0	změněná plocha	8922,25	45,03
Rýmařov	198,12	19812,18	1	orná půda	1484,58	7,49
Rýmařov	198,12	19812,18	2	trvalý travní porost	412,70	2,08
Rýmařov	198,12	19812,18	5	les	8731,68	44,07
Rýmařov	198,12	19812,18	7	zastavěná plocha	260,98	1,32



Oblast Jeseníků byla osídlována intenzivněji a také cíleněji mezi 13. a 14. stoletím v souvislosti s hledáním zlata a dalších drahých kovů, posléze železných rud. Archeologické průzkumy prokázaly osídlení u Malé Morávky přibližně od poloviny 14. století. Oblast Malé Morávky byla součástí bruntálského panství, které bylo od r. 1506 ve vlastnictví pánů z Vrby a od roku 1621 Řádu německých rytířů. V návaznosti na těžbu železných rud, vznikaly v údolí řek hamry a hutě, které zpočátku spotřebovávaly dříví z okolních lesů, posléze došlo k odlesňování horských svahů ve vyšších polohách a zakládání milířišť. Tento rozmach v dolování, kácení lesních porostů a následně pálení dřevěného uhlí podnítily k zakládání jednoduchých hornických a dřevorubeckých osad právě ve vyšších horských polohách. V 17. století se objevují první písemné zmínky o dolování v Janovici Malé Morávky a vznikají také hutě a železářny v Ludvíkově, Rudné pod Pradědem či v Janovicích, k nimž se přivážela ruda nejen z místních ložisek, ale také například z Horních Životic a Rudy u Rýmařova. Koncem 17. století byla vybudována v Karlově pod Pradědem píla, k níž časem přibyla i železárenská huť. K rozmachu v oblasti hornictví, hutnictví, železářství i sklářství dochází na přelomu 17. a 18. století v celé oblasti Jeseníků. V 70. letech 19. století dochází k postupnému ukončování výroby ve zdejších železárnách a začátkem 20. století byly železnorudné doly u Malé Morávky opuštěny definitivně.

Změny využití krajiny byly vytvořeny na základě starých topografických map z období kolem roku 1840, 1880, 1950, 1990 a 2006. V každém zhraněném území byla vybrána území jednotlivých panství, která zasahují do CHKO, případně jejich dílčí části, tvořené vybranými katastrálními územími. V případě vymezení panství byly využity dostupné archivní vykalkulace a mapy panství z období kolem roku 1840. Pro účely sledování změn využití krajiny v kontextu vývoje milířišť přichází v úvahu zejména procesy mezi lesy a ostatními prvky krajiny, případně dynamika růstu zastavěných ploch s průmyslovými objekty. V mapě jsou v přehledných tabulkách prezentovány v jednotlivých panstvích jen ty procesy změn využití krajiny, které dosahují vyšší podíly než 1,0 % z celého území panství.

Vybraná oblast tří panství zasahujících do CHKO Jeseníky vykazuje poměrně velké změny využití krajiny. Na území bývalého panství Bruntál – město bylo mezi roky 1840 a 2006 změněno 60,3 % území. Vzhledem k charakteru městského prostředí s obytnými i průmyslovými objekty lze toto očekávat. Poměrně velké změny se ale odehrávaly i na územích dalších panství – Rýmařov (45,0 %), Bruntál (38,6 %). Z prostorového hlediska jsou však největší změny evidovány především mimo hlavní horský masiv v podhůří hor, případně v údolí podél hlavních vodních toků. Z hlediska zájmu o vývoj lesů v kontextu provozování milířišť lze v prvním sledovaném období pozorovat mírný přírůstek lesů na Bruntálsku, většina procesů je ale vázána na změny mezi trvalými travními porosty a ornou půdou. V dalším porovnávacím období 1880 a 1950 jsou opět nejnásilnější procesy zatrávňování na orné půdě – Bruntál – město (22 %), Bruntál (10 %) a Rýmařov (7 %). Velmi výrazné jsou ale i procesy vzniku lesů na orné půdě (od 4 % do 8 %) a taktéž zde probíhalo zalesňování ploch trvale travních porostů. Lze tedy částečně zohlednit i dopad na ukončení využívání milířišť v daném regionu. Změny využití krajiny mezi roky 1950 a 2006 jsou opět prezentovány zatrávňováním na orné půdě, která na území panství Rýmařov dosahovalo až 20 %. Stabilně využívané plochy lesa tvořily v panství Bruntál 49,5 % a v panství Rýmařov 44,1 %.

Mapy využití krajiny byly vytvořeny na základě topografických map:
 Druhé rakouské vojenské mapování 1:28 800 (1836-1841), © 2nd Military Survey, Austrian State Archive/Military Archive, Vienna, © Laboratoř geoinformatiky Univerzita J.E. Purkyně, © Ministerstvo životního prostředí ČR
 Třetí rakouské vojenské mapování 1:25 000 (1876), © Mapová sbírka Univerzity Karlovy
 Vojenské topografické mapování Československa 1:25 000 (1953-1954), Mapový podklad © MO ČR
 Vojenské topografické mapování Československa 1:25 000 (1991), Mapový podklad © MO ČR
 Základní mapa České republiky 1:10 000 (2006), © Český úřad zeměměřický a katastrální

Specializovaná mapa s odborným obsahem (Nmap) – výstup programu na podporu společenskovedního a humanitního výzkumu ÉTA
 Technologické agentury ČR
 Název projektu: TL02000160 Úloha milířišť z hlediska kulturního dědictví a ochrany krajiny
 Název mapy: Změny využití krajiny v zázemí CHKO Jeseníky podle panství
 Autorský kolektiv: Ing. Jakub Houška Ph.D., D.E.S.S.1, Mgr. Marek Havlíček, Ph.D.1, Mgr. Péter Szabó, Ph.D.2, Mgr. Silvie Suchánková2
 1Výzkumný ústav Silva Taroucy pro krajinu a okrasné zahradnictví, v. v. i., 2Botanický ústav Akademie věd ČR, v. v. i., 2020