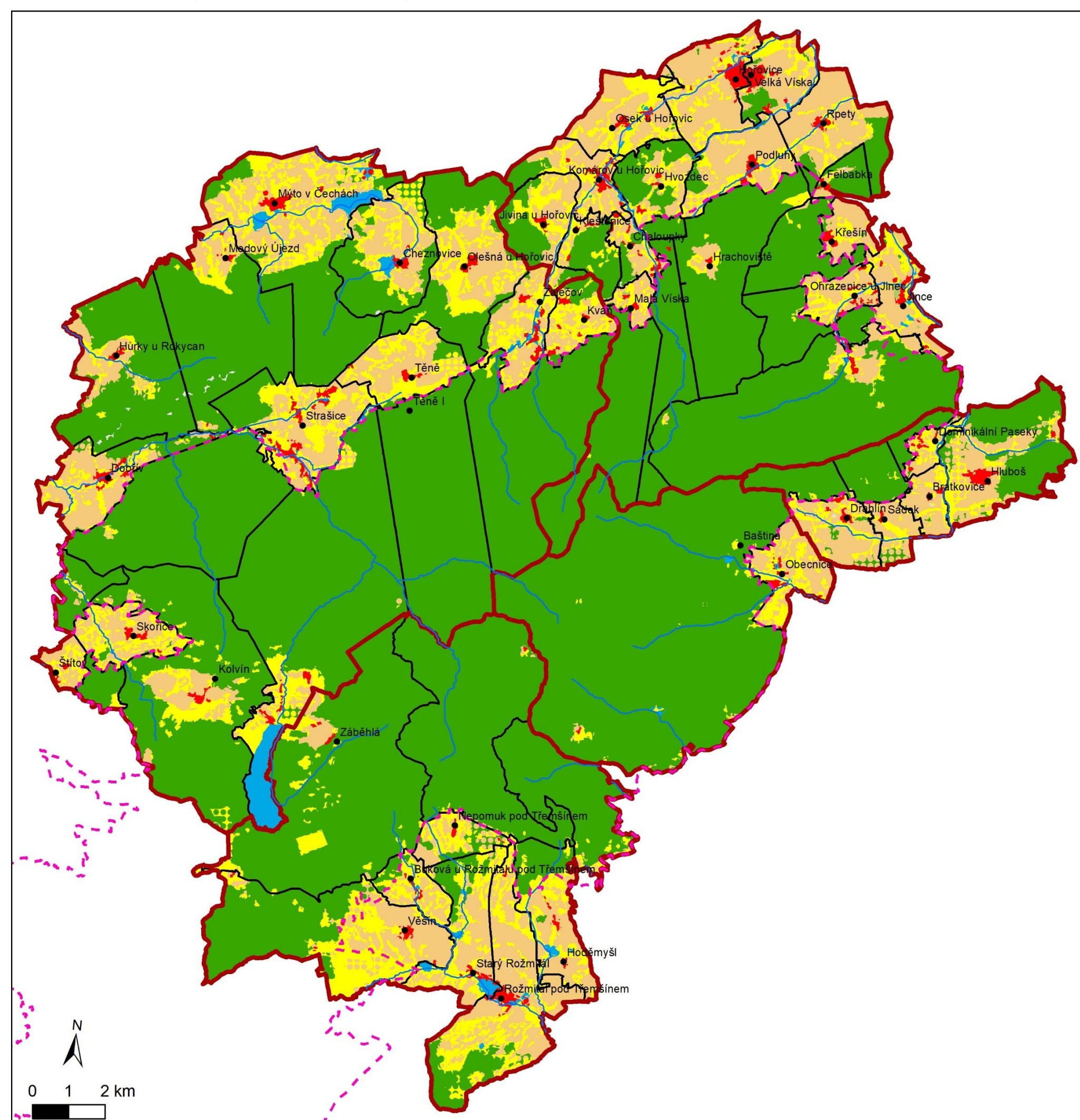


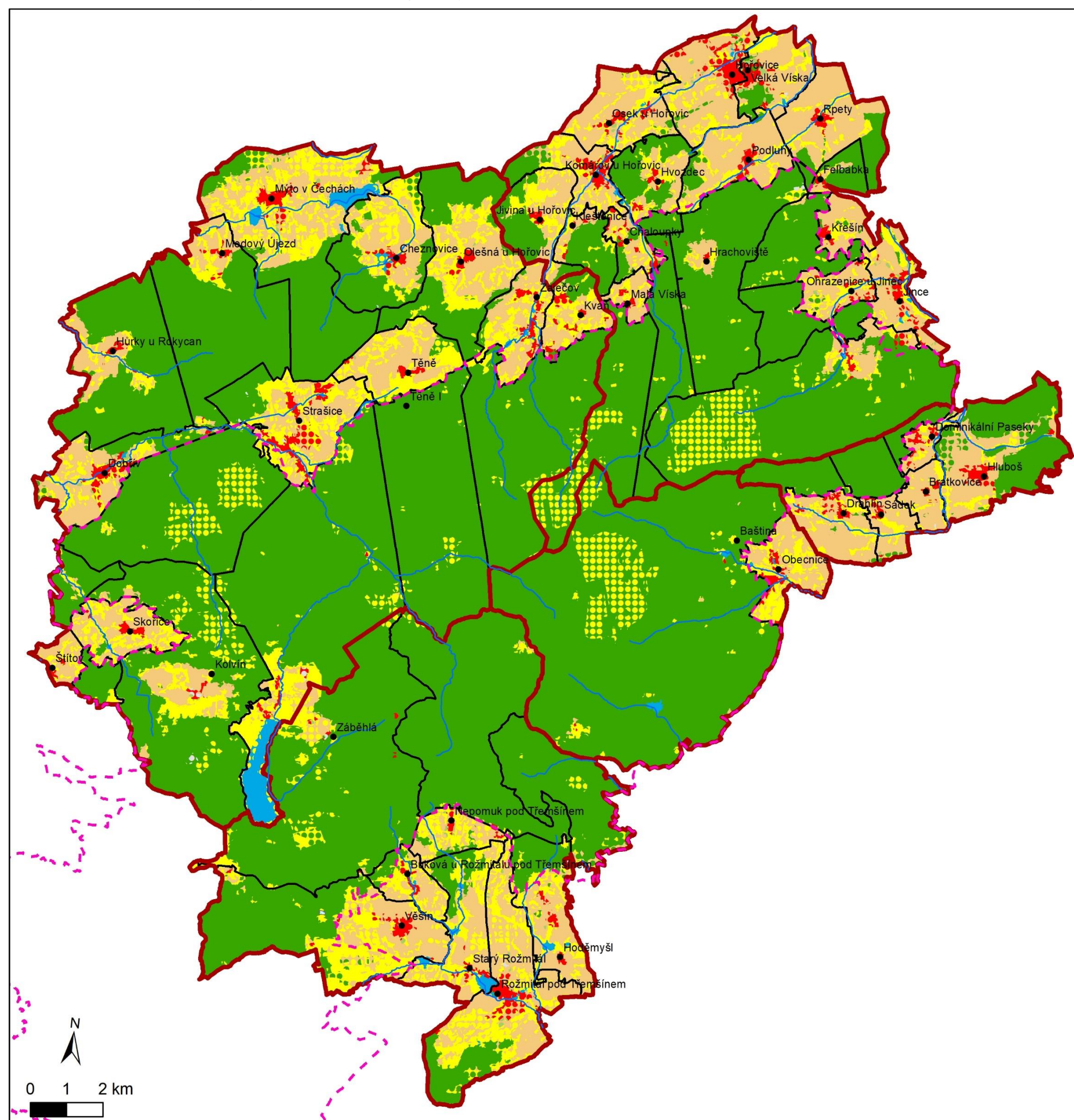
Změny využití krajiny v CHKO Brdy podle panství

Změny využití krajiny mezi obdobími 1840 a 1880



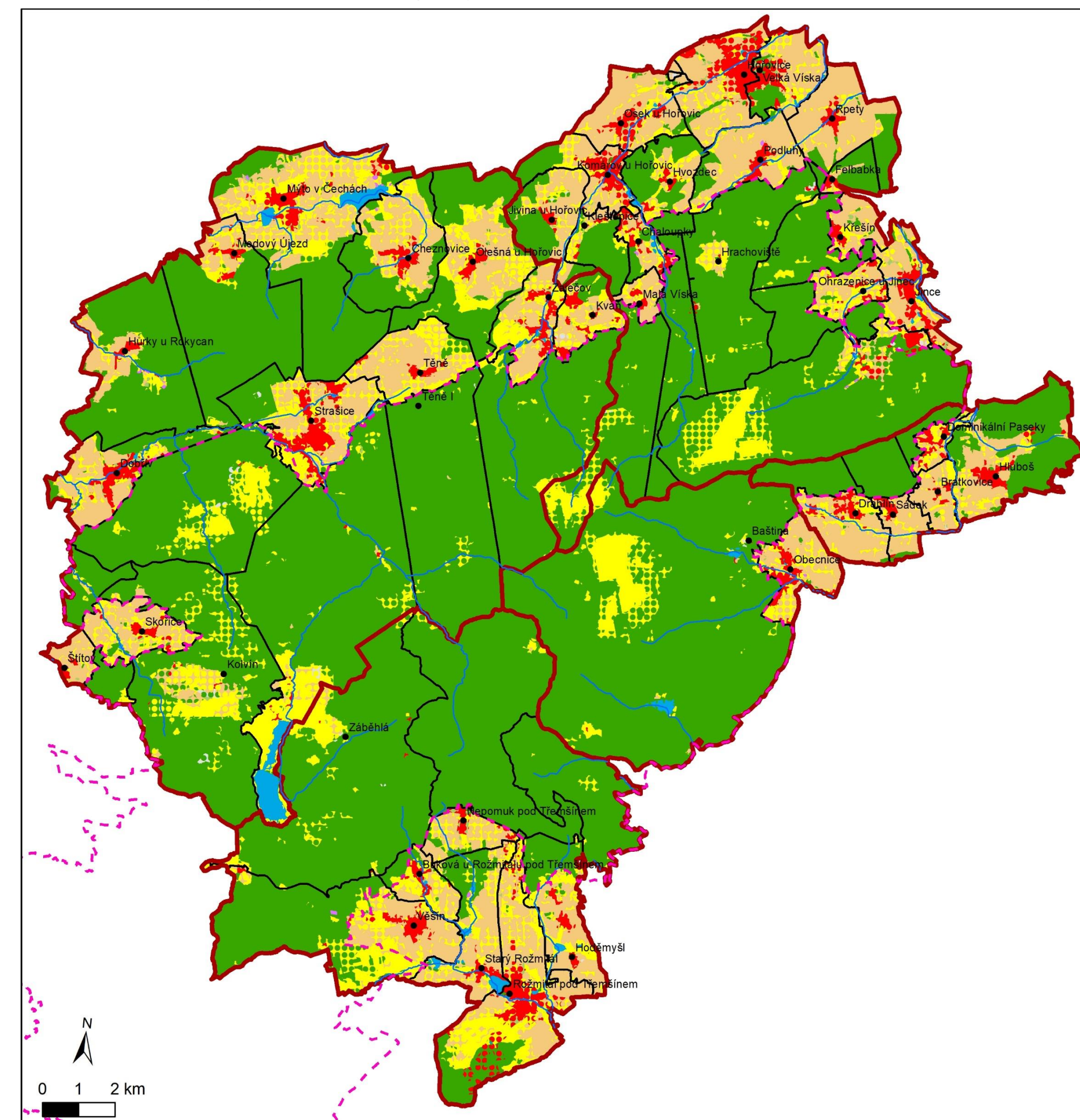
Panství	Kód 1840	Kategorie využití krajiny 1840	Kód 1880	Kategorie využití krajiny 1880	Typ změny	Rozloha ploch v ha	Podíl ploch v %
Dobříš	1	orná půda	1	orná půda	11	153,04	3,07
Dobříš	2	trvalý travní porost	1	orná půda	21	57,80	1,16
Hluboš	2	trvalý travní porost	1	orná půda	21	195,07	8,35
Hluboš	5	les	1	orná půda	51	133,90	9,73
Hluboš	1	orná půda	2	trvalý travní porost	12	73,59	3,15
Hluboš	2	trvalý travní porost	5	les	25	30,15	1,29
Hořovice	2	trvalý travní porost	1	orná půda	21	486,57	4,48
Hořovice	1	orná půda	2	trvalý travní porost	12	275,34	2,54
Rožmitál pod Třemšínem	2	trvalý travní porost	1	orná půda	21	392,32	4,26
Rožmitál pod Třemšínem	1	orná půda	2	trvalý travní porost	12	227,00	2,46
Rožmitál pod Třemšínem	5	les	2	trvalý travní porost	52	92,93	1,01
Rožmitál pod Třemšínem	2	trvalý travní porost	5	les	25	113,97	1,24
Zbřeh	2	trvalý travní porost	1	orná půda	21	655,12	3,47
Zbřeh	1	orná půda	2	trvalý travní porost	12	541,00	2,87
Zbřeh	5	les	2	trvalý travní porost	52	225,63	1,20

Změny využití krajiny mezi obdobími 1880 a 1950



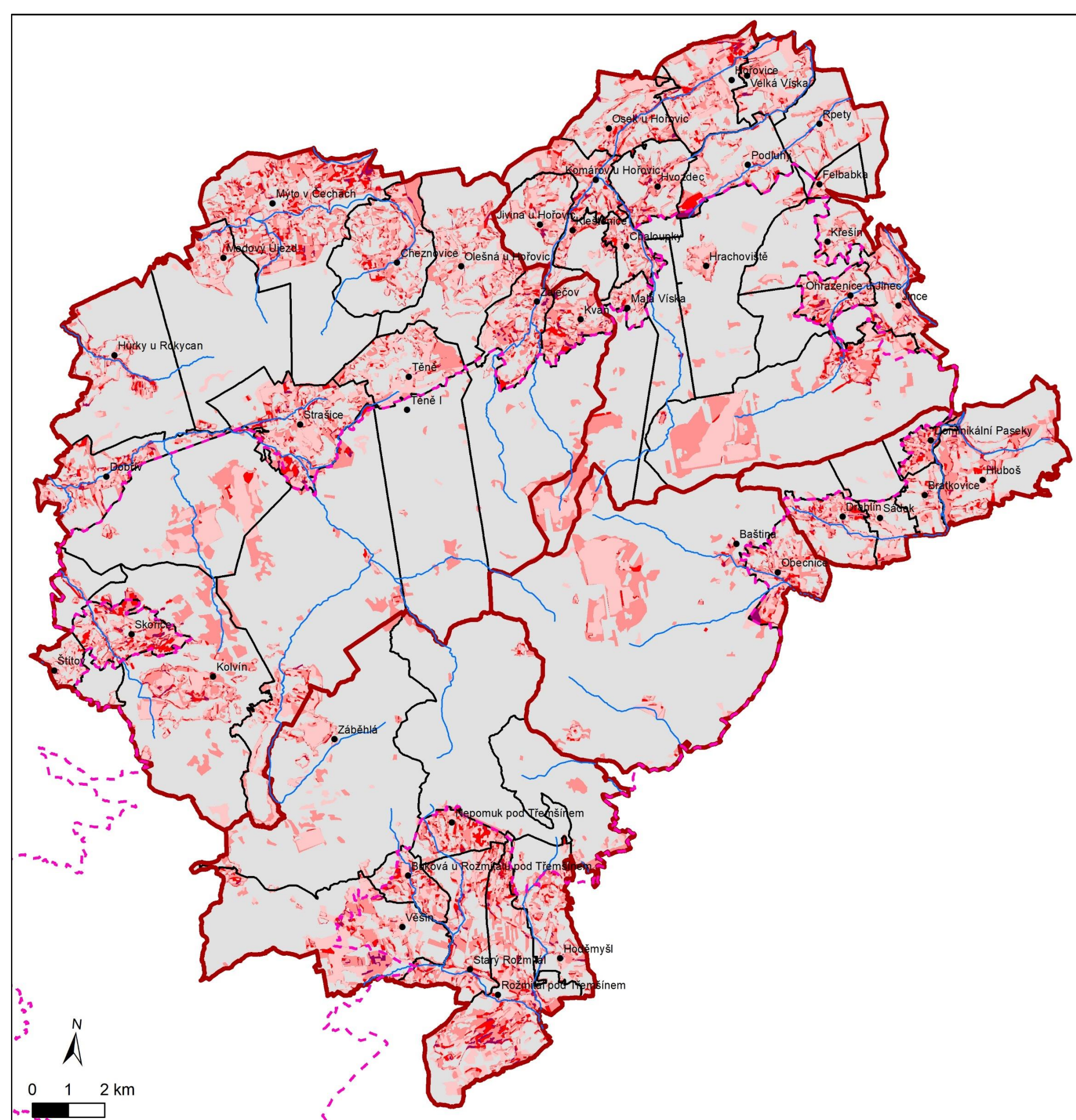
Panství	Kód 1880	Kategorie využití krajiny 1880	Kód 1950	Kategorie využití krajiny 1950	Typ změny	Rozloha ploch v ha	Podíl ploch v %
Dobříš	1	orná půda	2	trvalý travní porost	12	57,70	1,16
Dobříš	5	les	2	trvalý travní porost	52	465,33	9,33
Hluboš	2	trvalý travní porost	1	orná půda	21	137,22	5,87
Hluboš	1	orná půda	2	trvalý travní porost	12	68,67	2,94
Hluboš	1	orná půda	5	les	15	104,69	4,48
Hluboš	2	trvalý travní porost	5	les	25	29,60	1,27
Hluboš	1	orná půda	7	zastavěná plocha	17	44,63	1,91
Hořovice	2	trvalý travní porost	1	orná půda	21	469,43	4,32
Hořovice	1	orná půda	2	trvalý travní porost	12	320,35	2,95
Hořovice	5	les	2	trvalý travní porost	52	707,74	6,52
Hořovice	1	orná půda	5	les	15	132,08	1,22
Hořovice	2	trvalý travní porost	5	les	25	116,14	1,07
Hořovice	1	orná půda	7	zastavěná plocha	17	148,09	1,36
Rožmitál pod Třemšínem	2	trvalý travní porost	1	orná půda	21	284,54	3,09
Rožmitál pod Třemšínem	1	orná půda	2	trvalý travní porost	12	530,11	5,76
Rožmitál pod Třemšínem	5	les	2	trvalý travní porost	52	157,49	1,71
Rožmitál pod Třemšínem	1	orná půda	5	les	15	91,65	1,00
Rožmitál pod Třemšínem	2	trvalý travní porost	5	les	25	213,05	2,31
Zbřeh	2	trvalý travní porost	1	orná půda	21	515,30	2,73
Zbřeh	1	orná půda	2	trvalý travní porost	12	786,19	4,17
Zbřeh	5	les	2	trvalý travní porost	52	751,32	3,98
Zbřeh	2	trvalý travní porost	5	les	25	256,46	1,36

Změny využití krajiny mezi obdobími 1950 a 2006



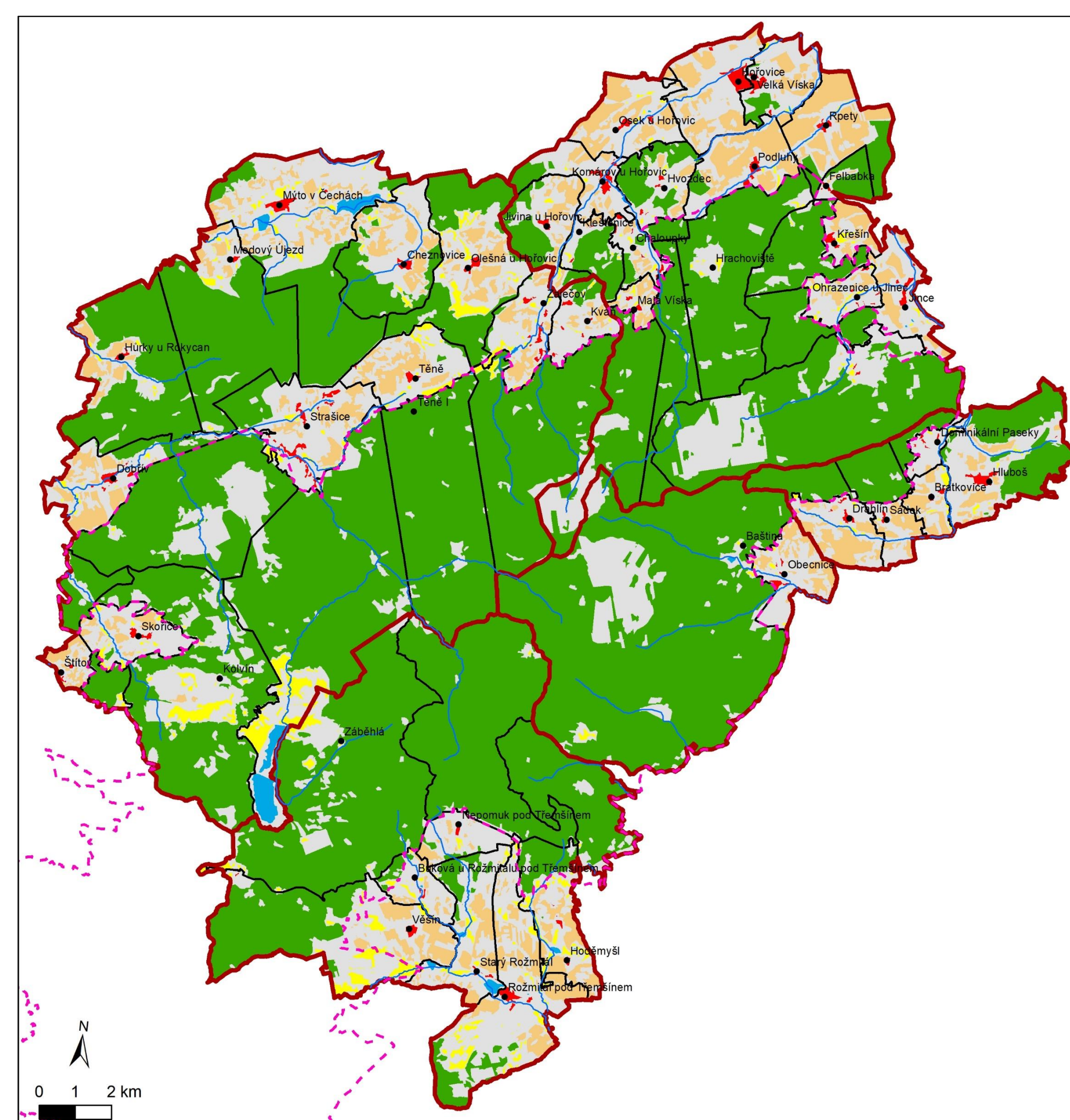
Panství	Kód 1950	Kategorie využití krajiny 1950	Kód 2006	Kategorie využití krajiny 2006	Typ	Rozloha v ha	Procento
Dobříš	2	trvalý travní porost	1	orná půda	21	104,89	2,10
Dobříš	2	trvalý travní porost	5	les	25	225,38	4,52
Hluboš	2	trvalý travní porost	1	orná půda	21	97,56	4,17
Hluboš	1	orná půda	2	trvalý travní porost	12	201,08	8,60
Hluboš	1	orná půda	5	les	15	37,44	1,60
Hluboš	1	orná půda	7	zastavěná plocha	17	55,72	2,38
Hořovice	2	trvalý travní porost	1	orná půda	21	445,99	4,11
Hořovice	1	orná půda	2	trvalý travní porost	12	532,31	4,90
Hořovice	5	les	1	orná půda	15	112,66	1,04
Hořovice	2	trvalý travní porost	5	les	25	482,64	4,44
Hořovice	1	orná půda	7	zastavěná plocha	17	297,68	2,74
Rožmitál pod Třemšínem	2	trvalý travní porost	1	orná půda	21	450,97	4,90
Rožmitál pod Třemšínem	1	orná půda	2	trvalý travní porost	12	269,73	2,93
Rožmitál pod Třemšínem	2	trvalý travní porost	5	les	25	300,96	3,27
Rožmitál pod Třemšínem	2	trvalý travní porost	7	zastavěná plocha	27	94,45	1,03
Zbřeh	2	trvalý travní porost	1	orná půda	21	1056,72	5,61
Zbřeh	1	orná půda	2	trvalý travní porost	12	614,01	3,26
Zbřeh	2	trvalý travní porost	5	les	25	709,44	3,76

Počet změn využití krajiny

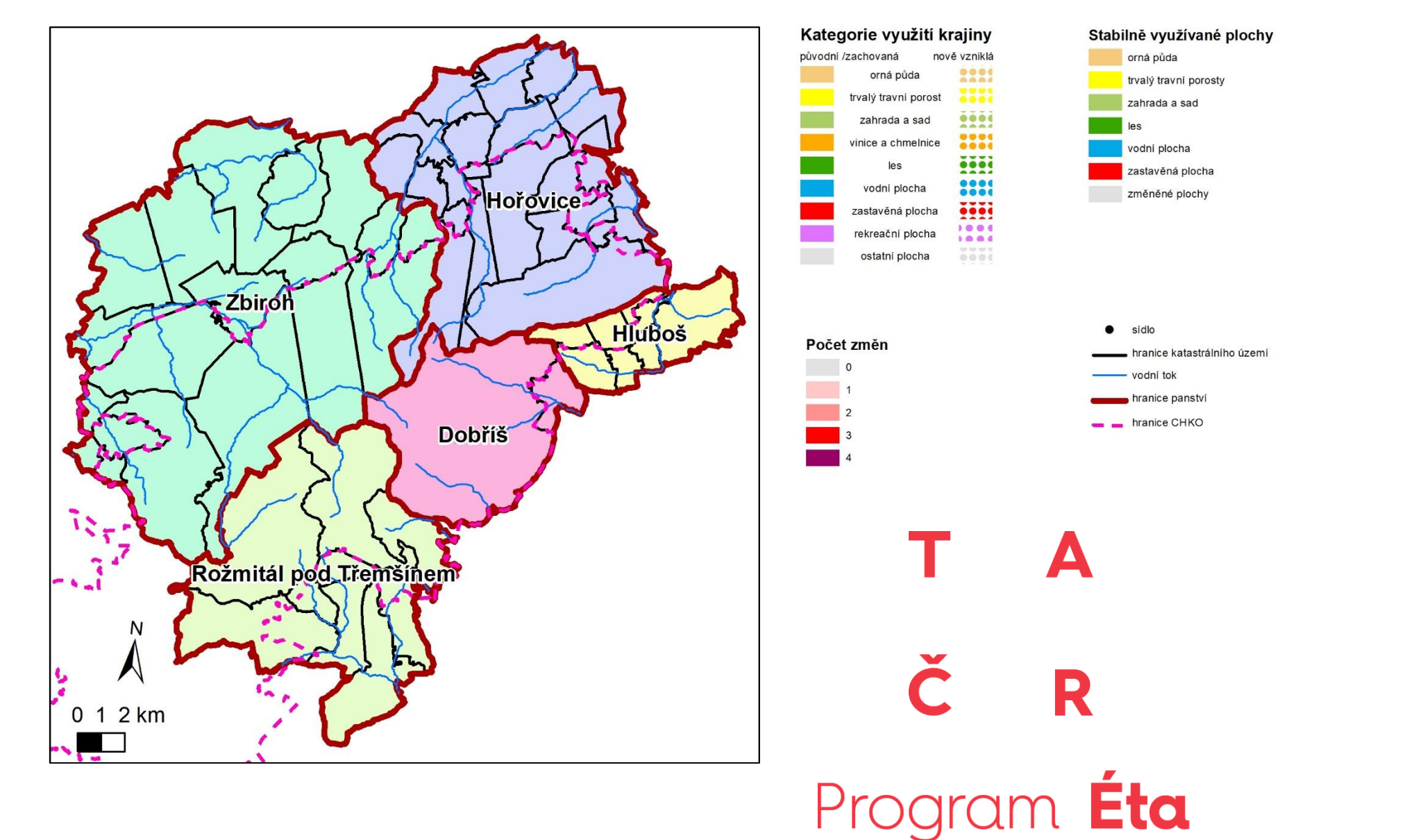


Panství	Rozloha v km ²	Rozloha v ha	Počet změn	Rozloha ploch	Podíl ploch v %
Dobříš	49,89	4988,59	0	4098,82	82,06
Dobříš	49,89	4988,59	1	436,08	8,74
Dobříš	49,89	4988,59	2	379,00	7,60
Dobříš	49,89	4988,59	3	63,22	1,27
Dobříš	49,89	4988,59	4	16,46	0,33
Hluboš	23,37	2337,11	0	1410,24	60,34
Hluboš	23,37	2337,11	1	405,44	17,35
Hluboš	23,37	2337,11	2	383,34	16,40
Hluboš	23,37	2337,11	3	114,01	4,88
Hluboš	23,37	2337,11	4	24,09	1,03
Hořovice	108,6	10859,7	0	7002,24	64,48
Hořovice	108,6	10859,7	1	1753,74	16,15
Hořovice	108,6	10859,7	2	1557,71	14,34
Hořovice	108,6	10859,7	3	446,47	4,11
Hořovice	108,6	10859,7	4	99,53	0,92
Rožmitál pod Třemšínem	92,09	9209,19	0	6610,49	71,78
Rožmitál pod Třemšínem	92,09	9209,19	1	1083,60	11,77
Rožmitál pod Třemšínem	92,09	9209,19	2	1111,13	12,07
Rožmitál pod Třemšínem	92,09	9209,19	3	330,36	3,59
Rožmitál pod Třemšínem	92,09	9209,19	4	73,62	0,80
Zbřeh	188,56	18856,25	0	13388,69	71,00
Zbřeh	188,56	18856,25	1	2271,60	12,05
Zbřeh	188,56	18856,25	2	2393,74	12,69
Zbřeh	188,56	18856,25	3	665,70	3,53
Zbřeh	188,56	18856,25	4	136,51	0,72

Stabilně využívané plochy



Panství	Rozloha v km ²	Rozloha v hektarech	Kód	Kategorie využití krajiny	Rozloha plocha v ha	Podíl ploch v %
Dobříš	49,89	4988,59	0	ozměněná plocha	694,77	13,94
Dobříš	49,89	4988,59	1	orná půda	303,95	2,08
Dobříš	49,89	4988,59	2	trvalý travní porost	14,10	0,28
Dobříš	49,89	4988,59	5	les	3965,93	79,50
Dobříš	49,89	4988,59	6	vodní plocha	2,47	0,05
Dobříš	49,89	4988,59	7	zastavěná plocha	7,38	0,15
Hluboš	23,37	2337,11	0	ozměněná plocha	926,87	39,66
Hluboš	23,37	2337,11	1	orná půda	375,97	16,09
Hluboš	23,37	2337,11	2	trvalý travní porost	34,14	1,46
Hluboš	23,37	2337,11	5	les	905,97	41,33
Hluboš	23,37	2337,11	7	zastavěná plocha	34,16	1,46
Hořovice	108,6	10859,7	0	ozměněná plocha	3857,46	35,52
Hořovice	108,6	10859,7	1	orná půda	1410,07	12,98
Hořovice	108,6	10859,7	2	trvalý travní porost	91,88	0,85
Hořovice	108,6	10859,7	5	les	5358,93	49,35
Hořovice	108,6	10859,7	6	vodní plocha	3,61	0,03
Hořovice	108,6	10859,7	7	zastavěná plocha	137,74	1,27
Rožmitál pod Třemšínem	92,09	9209,19	0	ozměněná plocha	2596,70	28,22
Rožmitál pod Třemšínem	92,09	9209,19	1	orná půda	709,99	7,71
Rožmitál pod Třemšínem	92,09	9209,19	2	trvalý travní porost	305,30	3,32
Rožmitál pod Třemšínem	92,09	9209,19	5	les	5535,35	60,11
Rožmitál pod Třemšínem	92,09	9209,19	6	vodní plocha	23,90	0,26
Rožmitál pod Třemšínem	92,09	9209,19	7	zastavěná plocha	11453,06	60,74
Zbřeh	188,56	18856,25	0	ozměněná plocha	5467,56	29,00
Zbřeh	188,56	18856,25	1	orná půda	1211,37	6,42
Zbřeh	188,56	18856,25	2	trvalý travní porost	458,75	2,43
Zbřeh	188,56	18856,25	5	les	11453,06	60,74
Zbřeh	188,56	18856,25	6	vodní plocha	144,15	0,76
Zbřeh	188,56	18856,25	7	zastavěná plocha	121,36	0,64



**T A
Č R
Program Éta**

Brdská vrchovina je ve středních Čechách ojedinělá díky svému souvislému zalesnění a zároveň opuštěnosti, co se lidských sídel týče. Také vznik vojenského újezdu ve 20. století (1926- 1.1.2016) zde k většímu osídlení nijak více nepřispěl. Co se týče přirozené skladby lesů, tak právě ta je zde velmi silně pozměněna díky rozmachu železářství v této oblasti. Oblast Brd poskytovala dostatečnou zásobu dřevěného paliva a vysoké pece využívaly okolních lesů k výrobě dřevěného uhlí. První zmínky o hutích se objevují již ve 14. století, kdy se objevuje huť ve Strašicích (1325). V 15. století je zmiňována huť ve Svaté Dobrotivé a Karlova Huť, v 16. století pak huť v Dobřívě. Tyto tři hutě (ve Strašicích, u Svaté Dobrotivé a v Dobřívě) spolu s hutí v Holoubkově tvořily základní čtveřici železných hutí na panství zbrožském, které koncem 16. století (i s Karlovou Hutí) přešly do správy tzv. *Komorních železáren*. Od 17. století dochází k nárůstu spotřeby dřeva, neboť byla zaváděna výroba ve vysokých pecích. Objevují se zmínky o vysokých pecích v Obecnici, Jinců, zaniklé vsi Padrť, Svaté Dobrotivé, Dobřívě, v Holoubkově, Staré Hutí (u Dobříše) apod. V 17. a 18. století tak dochází k rozmachu těžby lesů nejen v blízkosti okolí jednotlivých hutí, ale také v centru středních Brd, na území tehdejšího panství Zbřeh a Rožmitál, které společně s hořovickým panstvím tvořily lesní celky, jež zásobovaly dřevěným uhlím okolní železářny. Hospodářská krize v 70. letech 19. století urychlila zavádění koksových provozů a dřevouhelné hutě pomalu ukončují svůj provoz. Provoz poslední dřevouhelné pece u nás byl ukončen v Komárově na Hořovicku v roce 1921.

Změny využití krajiny byly vytvořeny na základě starých topografických map z období kolem roku 1840, 1880, 1950, 1990 a 2006. V každém chráněném území byla vybrána území jednotlivých panství, která zasahují do CHKO, případně jejich dílčí části, tvořené vybranými katastrálními územími. V případě vymezení panství byly využity dostupné archivní podklady a mapy panství z období kolem roku 1840. Pro účely sledování změn využití krajiny v kontextu vývoje míříšť přichází v úvahu zejména procesy mezi lesy a ostatními prvky krajiny, případně dynamika růstu zastavěných ploch s průmyslovými objekty. V mapě jsou v přehledných tabulkách prezentovány v jednotlivých panstvích jen ty procesy změn využití krajiny, které dosahují vyšší podíly než 1,0 % z celého území panství.

Mapy využití krajiny byly vytvořeny na základě topografických map:

Druhé rakouské vojenské mapování 1:28 800 (1836-1841), © 2nd Military Survey, Austrian State Archive/Military Archive, Vienna, © Laborator geoinformatiky Univerzita J.E. Purkyně, © Ministerstvo životního prostředí ČR

Třetí rakouské vojenské mapování 1:25 000 (1876), © Mapová sbírka Univerzity Karlovy

Vojenské topografické mapování Československa 1:25 000 (1953-1954), Mapový podklad © MO ČR

Vojenské topografické mapování Československa 1:25 000 (1991), Mapový podklad © MO ČR

Základní mapa České republiky 1:10 000 (2006), © Český úřad zeměměřický a katastrální

Specializovaná mapa s odborným obsahem (Nmap) – výstup programu na podporu společenskovedního a humanitního výzkumu ÉTA Technologické agentury ČR

Název projektu: TL02000160 Úloha míříšť z hlediska kulturního dědictví a ochrany krajiny

Název mapy: Změny využití krajiny v zázemí CHKO Brdy podle panství

Autorský kolektiv: Ing. Jakub Houška Ph.D., D.E.S.S.1, Mgr. Marek Havlíček, Ph.D.1, Mgr. Péter Szabó, Ph.D.2, Mgr. Silvie Suchánková2

1Výzkumný ústav Silva Taroucy pro krajinu a okrasné zahradnictví, v. v. i., 2Botanický ústav Akademie věd ČR, v. v. i., 2020